

INFORMACIÓN DE LOS DISTINTOS TIPOS DE DROGAS

COCAÍNA

ORIGEN:

Obtenido de la hoja de coca, es su alcaloide. De la hoja original se obtiene la pasta de coca y de ésta la cocaína propiamente dicha. Aproximadamente de cada 110 kilogramos de hoja se sacan 1.000 gramos de pasta y de ésta, 800 gramos de cocaína.

FORMAS DE CONSUMO Y EFECTOS

- Por vía intravenosa
- Absorbida por vía nasal (*esnifándola*).
- Adherida a cigarrillos y fumándose éstos.

Los efectos son en primer término fuertemente estimulantes, se potencia la musculatura, dilatación de pupilas, exaltación del humor y de la potencia sexual y aceleración del ritmo cardíaco. Pasadas unas horas, llega el efecto altamente depresivo (efecto rebote), lo que suele inducir a tomar nuevas dosis para eliminar este efecto deprimente.

NATURALEZA FÍSICA Y ENVASES

- Generalmente se presenta en forma de polvo o arena de color blanco o gris claro, aunque también puede tener apariencia rocosa. Se distribuye normalmente para su venta en pequeñas bolsitas cerradas quemando su parte superior, para evitar que se salga el contenido (*papelinas o paquetillas*). Cada una de estas papelinas suele pesar aproximadamente un gramo.

- Otros nombres: *farlopa, nieve, coca, perico*.

FORMAS DE PRESENTACIÓN



EN POLVO



PURA CORTEZA



ENVASADA



EN ROCA

HEROÍNA

ORIGEN

Obtenida de la morfina, siendo un derivado semisintético del opio. Aproximadamente de cada 1.000 gramos de morfina se sacan 1.000 gramos de heroína.

FORMAS DE CONSUMO Y EFECTOS

- Por vía intravenosa, disolviéndola previamente en agua, usando de recipiente una cucharilla y calentándola desde abajo con un encendedor.
- Fumándola, adherida a cigarrillos.
- Aspirando los vapores resultantes de la combustión, generalmente sobre papel de aluminio.

Los efectos son fuertemente deprimentes, entrando en un estado de placer y anestésico, que posteriormente se transforma en ansiedad y necesidad física hacia una nueva dosis, ya que la heroína tiene una alta dependencia tanto física como psíquica.

NATURALEZA FÍSICA Y ENVASES

- Generalmente se presenta en forma de polvo o arena de color blanco o grisáceo, aunque depende del grado de pureza, que normalmente suele ser bajo, estando muy *cortada* y llena de impurezas. Se distribuye normalmente para su venta en pequeñas bolsitas cerradas quemando su parte superior, para evitar que se salga el polvo (*papelinas o paquetillas*).
- Otros nombres: *caballo, jaco, trote*. A la forma de consumirla se le llama *meterse un pico, meterse un chute; picarse o chutarse*.



FORMAS DE PRESENTARSE LA HEROINA

HACHÍS Y MARIHUANA

ORIGEN

Tanto una como otra provienen de la planta del cannabis. La marihuana es simplemente la planta picada, mientras que el hachís es un preparado a base de las sumidades de las flores de la planta hembra. También encontramos el aceite de hachís que es un líquido de aspecto alquitranado, obtenido por destilación del hachís o directamente de la planta de cannabis.

FORMAS DE CONSUMO Y EFECTOS

- Básicamente, fumándola (se mezclan con tabaco y se lían en un papel de fumar).

Los efectos suelen ser una sensación de bienestar, pérdida de la vergüenza, relajación y alegría, siendo fácil la risa continuada. Enrojecimiento de los ojos y náuseas.

NATURALEZA FÍSICA Y ENVASES

- El hachís se presenta en forma de trozos, generalmente cuadrados o rectangulares, aunque varía mucho dependiendo de la forma de ser cortado, de color marrón de distintos tonos y un olor intenso y agradable. La marihuana se presenta en forma de sustancia vegetal picada en trozos de distinto tamaño, tal que especias como el orégano o el perejil.

- Otros nombres: al hachís se le llama *costo*, *mierda*, *chocolate*; a la marihuana *maría*, *grifa* o *hierba*; y a sus mezclas con tabaco: *porros*, *petardos*, *canutos* o *petas*.



ÉXTASIS Y DROGAS DE DISEÑO

ORIGEN

El éxtasis ó MDMA (ácido metilendioxitmetanfetamínico) se extrae del aceite de un árbol americano, llamado sasafrás; aunque también se puede extraer del aceite de nuez moscada. Tanto en un caso como en otro son modificadas químicamente en laboratorio, existiendo gran variedad de tipos de éxtasis, conocidas como drogas de diseño.

FORMAS DE CONSUMO Y EFECTOS

- Ingeridas por vía bucal, normalmente se mezclan con alcohol para multiplicar sus efectos.

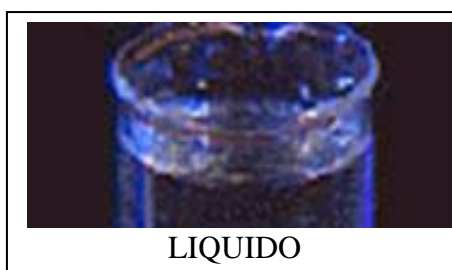
Los efectos son, en un primer momento desorientación al que sigue una euforia desmedida, con una extrema dilatación de pupilas, aceleración del ritmo cardíaco y sudoración excesiva; sequedad de boca y espasmos incontrolados. Es típico de los consumidores de éxtasis la rigidez de mandíbula.

NATURALEZA FÍSICA Y ENVASES

- Aunque existen de todos los estilos, tamaños y formas, además de grabados de dibujos; se presentan básicamente de dos formas: en cápsulas (conteniendo en su interior un polvo blanco y espeso) y en pastillas (de todas las formas y tamaños, aunque el estándar es una pastilla redonda o ligeramente ovalada y de color blanco).



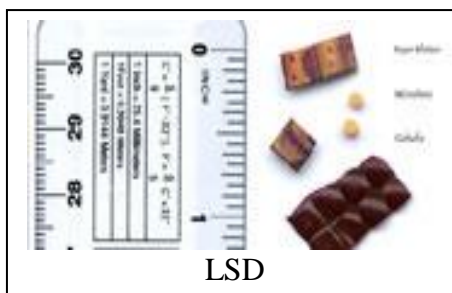
PASTILLAS REDONDAS



LIQUIDO



CAPSULAS Y OVALADAS



LSD

By Dikxon

www.guardianesdelasfalto.com

**TENED CUIDADO AHÍ FUERA,
OS QUIERO A TODOS DE VUELTA....**